

## Dorure : assiette à dorer

### Données de base sur le bolus et la colle de peau et écueils à éviter dans leurs préparation et utilisation

#### Contenu

La première partie de ce document présente quelques **données de base** sur l'assiette à dorer utilisée dans la dorure à la feuille en iconographie.

La deuxième partie indique quelques **écueils à éviter** lors de la préparation, la récupération et l'application de l'assiette à dorer. Ces écueils sont surlignés **en jaune** dans le texte. Une conclusion à saveur spirituelle est apportée au point 2.2, p. 6.

Les **références** aux images et aux textes utilisés sont présentées en fin du document.

### 1. Données de base

#### 1.1. Terminologie

Le mot *bolus* vient de *bol*, un terme latin emprunté du grec *bôlos*, qui signifie masse, bouchée – d'où : motte, motte de terre. On l'appelle aussi *terre bolaire* ou encore *argile des doreurs*. Le moine Denys de Fournia l'appelle *ampoli*. Aujourd'hui, on le nomme communément *assiette à dorer*.

∞ Dans la première partie de ce texte, ces termes sont utilisés en synonymie.

#### 1.2. Propriétés et présentation commerciale de la terre bolaire



Les bols ont les propriétés des argiles et des ocres. On en trouve en différents endroits du monde – Arménie (d'où la plus connue de ses appellations, le *bol d'Arménie*), France, Hongrie, Bohême, Grèce, etc. Selon les sols d'où ils proviennent, les bols peuvent être de différentes couleurs – rouge soutenu, rose, jaune, gris, blanc (ex. le kaolin), bleu, noir. Les bols rouges sont des argiles ferrugineuses, c'est-à-dire contenant du fer, au même titre que les ocres et les argiles. Au Moyen-Âge on employait le bolus pour arrêter le sang. De nos jours, il sert essentiellement pour préparer les assiettes en dorure.

Même si *bol* et *bolus* sont souvent employés en synonyme de *assiette à dorer*, une distinction peut être faite entre ces termes. Tandis que le bol est, à strictement parler, la matière de base, la terre extraite du sol, l'assiette est la fois le mélange servant à préparer l'assise sur laquelle sera posée la feuille d'or tout autant que cette assise elle-même.

Dans le commerce, la terre bolaire se présente habituellement sous deux formes, soit brute, c'est-à-dire en morceaux (motte, bol, crottes) de terre sèche (ci-contre, photo de gauche), soit broyée et pré-préparée en pâte, comme le produit 'Assiette à dorer Charbonnel' de Lefranc-Bourgeois illustré ci-contre, à droite.



☞ Dans ces pages, nous ne parlerons plus désormais que de l'assiette à dorer en pâte.

La qualité première du bolus est son adhérence. Cette propriété lui permet, d'une part, de bien s'agripper au *levkas*, ce *gesso* spécifique aux supports d'icônes, et, d'autre part, de bien faire coller la feuille d'or qui y sera déposée. Dans la technique de la dorure à l'eau, la dureté du bolus permet de polir l'or avec l'agate, ce qui augmente non seulement la brillance de l'or, mais aussi sa solidité sur l'icône.

### 1.3. Deux familles de techniques de dorure à la feuille utilisées en iconographie

Deux grandes familles de techniques de dorure sont utilisées en iconographie, soit la dorure sur mixtion à l'huile ou mordant acrylique et celle dite *sur coussin d'eau à dorer*, dite aussi *dorure à l'assiette*, *dorure à la détrempe* ou simplement *dorure à l'eau*.

☞ Nous ne parlerons ici que de cette seconde technique.

## 2. Écueils à éviter dans la préparation et l'utilisation de l'assiette à dorer

Pour réaliser la dorure sur coussin d'eau à dorer, il est nécessaire de préparer la surface avec le *bolus*. L'assiette à dorer en pâte, telle la Charbonnel de Lefranc-Bourgeois présentée plus haut, est plus facile à utiliser que le bol brut en morceaux car elle est déjà finement broyée. Il suffit alors de lui ajouter une préparation de colle de peau animale de faible concentration pour l'utiliser.

### 2.1. Les deux opérations liées au bolus : préparation et application

Deux opérations sont concernées pour éviter les problèmes avec l'assiette à dorer, la première relevant de sa préparation, la seconde de son application.

#### A. Précautions à prendre pour la préparation de l'assiette à dorer

##### A.1. La colle de peau : présentation et préparation

La colle de peau de lapin contient un collagène translucide et peu odorant. Elle est facilement accessible sur nos marchés. Elle est vendue sous forme de granules de différentes grosseurs et formes (cf. les quatre photos de gauche, page suivante) ou encore en plaquettes (photo de droite). Sous forme de granules, elle se prête bien aux mesures de volume, ce qui n'est pas le cas des plaquettes qui doivent être pesées. La colle de peau extra-fine (photo de gauche) se prête parfaitement bien à des mesures de volume pour les préparations de faible concentration requise pour la dorure à la feuille.



Le collagène des colles de peau est une protéine fibreuse. Ce composé d'origine animale se conserve longtemps tant qu'il est sec, mais une fois **préparée avec de l'eau, sa durée de vie est très limitée**. La colle cuite une fois réfrigérée a la consistance d'une gélatine car c'est une gélatine.

La préparation de l'assiette à dorer est facile, mais elle doit obéir à certaines règles, la plus déterminante étant certainement la **fraîcheur** de la colle de peau utilisée. Celle-ci doit être très fraîche, idéalement préparée le jour même. Dans tous les cas, sa durée de conservation se limite à quelques jours. Étant donné les très faibles quantités requises pour les opérations de dorure, et, par conséquent, les très faibles coûts impliqués, il est fortement recommandé de toujours utiliser des préparations fraîches du jour. Une colle défraîchie peut gâcher irrémédiablement le long, fastidieux et coûteux processus de dorure.

La colle sèche est mise à gonfler dans l'eau. Le temps de gonflement varie de 1 à 24 heures selon la grosseur du matériel sec utilisé. En dorure, il est recommandé d'utiliser de **l'eau pure, distillée ou déminéralisée**, vendue en pharmacie.

La colle gonflée est ensuite cuite à basse température. Elle ne doit **jamais bouillir** au risque de se dégrader et ne plus coller. La cuisson au bain-marie est la méthode la plus fiable, mais on peut également utiliser un four à micro-ondes. Il ne faut alors pas dépasser 25 secondes pour une préparation de 100 ml d'eau et procéder par étapes afin de vérifier la température de l'eau avec le doigt ( $\pm 60^\circ$  F). Quand la colle est cuite, bien observer sa consistance et sa texture qui changent après la cuisson : une fois cuite, elle n'a plus de grumeaux ni l'effet visuel trouble qu'elle présentait suite au gonflement avant la cuisson.

La **colle de peau** doit impérativement être **conservée au réfrigérateur** et ce pour une **durée limitée**. Si on désire garder de la colle tiède près de soi durant le processus, pour diluer le mélange d'assiette par exemple, on en prélèvera une certaine quantité et on rangera le reste au réfrigérateur. Une colle fraîche du jour qui a traîné toute la journée sur la table de travail, surtout par temps chaud, perd rapidement sa qualité et n'est plus fiable.

## A.2. Ajout de la colle au bolus, mélange et filtration

☞ A partir d'ici, nous emploierons les termes *assiette à dorer* ou *mélange d'assiette à dorer* pour désigner la terre bolaire préparée avec la colle de peau chaude.

La colle est un liant qui permet de garder ensemble les particules du bolus. Une fois l’eau évaporé, le liant demeure et assure la cohésion des molécules solides. Le principe du liant est omniprésent en peinture – huile, acrylique, jaune d’œuf, gomme arabique et autres, sans compter la colle elle-même et la cire qui servent depuis des temps immémoriaux à lier les pigments colorés utilisés pour peindre.

Certain(e)s iconographes mélangent l’assiette à dorer en pâte avec la colle dans un contenant en touillant avec un pinceau à poils durs. Je recommande toutefois de toujours la broyer à la molette de verre car cette opération assure une meilleure homogénéité et une plus grande finesse au mélange.



Cela dit, même bien broyée, il arrive fréquemment que le mélange d’assiette à dorer fasse des dépôts ou laisse de petites peaux sur la surface lors de l’application. L’emploi d’un contenant en verre, non statique, diminue cet inconvénient, mais pas toujours.

L’iconographe française Noëlla Lucet, qui fait des dorures exceptionnelles, a eu la gentillesse de nous partager son secret qui consiste à **filtrer le mélange**. C’est une méthode sûre à laquelle on peut recourir systématiquement ou simplement dans les cas où des grumeaux ou débris se déposent sur l’icône à l’application. Un bas de nylon



constitue un filtre parfait. On verse le mélange dans le bas tendu au dessus d’un pot de verre et on laisse s’écouler le liquide. Il faut laisser filtrer naturellement jusqu’au bout, sans presser le bas, ce que l’on peut être tenté de faire pour extraire la matière plus vite, mais il y a alors risque d’une perte inutile de bolus. Une fois terminé, le bas est lavé à l’eau chaude et peut réutilisé autant de fois que nécessaire.

### A.3. La conservation du mélange

Le **mélange d’assiette à dorer** doit toujours être **conservé au réfrigérateur** en raison de la colle périssable qu’il contient. Comme pour la colle, dont nous avons parlé plus haut, il vaut mieux sortir de petites quantités à la fois si on veut prolonger la durée de vie du mélange.

On peut conserver le mélange d'assiette à dorer dans une consistance variable, mais toujours **relativement liquide et non pas en pâte**. Lors de l'application, on dilue le mélange en ajoutant simplement de la colle suffisamment réchauffée pour qu'elle soit complètement liquide.

La durée de conservation de l'assiette à dorer est liée à celle de son liant, la colle de peau qui, on l'a dit, se conserve peu de temps. Par conséquent, **la règle no 1** est que le mélange à dorer ne doit **jamais être préparé d'avance**.

#### A.4. Récupération d'un vieux mélange ? Sous réserve et avec grandes précautions !

Cela dit, il est possible de récupérer un vieux mélange sous certaines conditions, mais même dans ce cas, il faut agir avec **prudence** et, en cas de doute, **tester** le mélange avec la pose d'une feuille d'or sur une petite surface bien préparée avant de dorer toute l'icône. En raison de son facteur de risque, cette pratique n'est pas recommandée aux iconographes débutant(e)s.

Méthode. Au repos, le mélange terre boliaire (matière) et colle (liquide) se sépare par voie de précipitation, c'est-à-dire que les solides, plus lourds, se déposent au fond du pot tandis que le liquide surnage. On a déjà dit que la colle de peau utilisée en dorure était de faible concentration. En jetant ce liquide et en le remplaçant par une préparation de colle fraîche, il est donc possible de lessiver le bolus de sa colle périmée. Cela dit, pour que cette opération soit fiable, le mélange doit avoir été conservé avec une bonne quantité de liquide et non pas sous forme de pâte, comme il a été souligné plus haut. **Et je répète** que cette méthode ne sert pas à préparer le bolus d'avance, mais à récupérer de petites quantités pour éviter le gaspillage.



Les illustrations ci-dessous résument le processus suggéré :



- Image plus haut et à gauche ci-dessus : mélange précipité.
- Images 2 à 4 inc. : lessivage de la vieille colle.
- Image 5, ci contre : ajout de colle fraîche.
- N.B. La quantité de liquide de cet exemple n'est pas une référence : il vaut toujours avoir plus de liquide que moins quand on lessive une vieille colle, quitte à lui rajouter de l'eau et à reprendre l'étape de la précipitation.



### A.5. Exemples de conséquences d’un mélange contenant une colle défraîchie

Les [deux pages suivantes](#) présentent hors-texte deux exemples d’application d’assiette à dorer et de pose de feuilles d’or. La page 7 illustre la situation normale (colle fraîche). La page 8 illustre la situation problématique (colle défraîchie).

### B. Précautions à prendre pour l’application de l’assiette à dorer

Le secret pour bien réussir l’application de l’assiette à dorer consiste à procéder en **couches minces**. Il est possible de poser l’assiette à la flaque (sorte de glacis très liquide), mais le temps de séchage est alors considérablement augmenté. Il vaut mieux y aller par couches minces qui sècheront rapidement et offriront un meilleur contrôle au niveau de l’homogénéité de l’application.

La **règle d’or** consiste à utiliser **un mélange assez liquide** pour ne laisser **aucun dépôt de matière**. Sous l’or, tout paraît. Un minuscule filament de bolus créera une épaisseur qui sera impitoyablement révélée lors de la pose de l’or. Espérer réduire ces aspérités par un sablage final est une illusion car le bolus est une matière dure qui ne s’écrase pas si facilement (on peut sabler, bien sûr, mais toute la surface alentour risque alors d’être affectée et devra être reprise).

Je recommande de passer délicatement un **papier sablé ultra fin** (1500 ou 2000) **entre chaque couche** pour éviter qu’un petit grain, insignifiant au départ ((poussière, cheveu, etc.), ne devienne une dure accumulation à la fin du processus des 10 ou 20 couches nécessaires à la création de l’assise. Quand tout est terminé, un polissage au chamois naturel donnera tout son éclat à la surface à dorer, fin prête pour recevoir sa Lumière. Bien essuyer (à sec) après le sablage pour ne pas emprisonner de poussière dans la couche suivante.



### 2.2. Conclusion aux écueils à éviter en dorure et en général

Denise Rioux aimait à rappeler que l’argile rouge représente Adam, l’humain en tant que créé par Dieu. Adam signifie terre, terre rouge. Les terres ferrugineuses, dont fait partie le bolus, sont formées dans le feu profond des entrailles de la terre. Ces terres, celles du bolus et celles des premières lumières des carnations, sont pour nous des *préparations* et non des finalités. Le bolus recevra l’or au début du processus iconographique, tandis que sur les terres des visages viendront se poser les ogivkis à la toute fin. Or et ogivkis sont des symboles de l’Esprit à l’œuvre dans nos essais et nos erreurs. Et nous, nous sommes ces terres : friables, fragiles et capables d’échecs. Mais nous pouvons aussi être amendées par l’humus. Nous sommes perfectibles à défaut d’être parfait(e)s. En nous appliquant à notre travail et en partageant nos expériences iconographiques positives et négatives, nous nous permettons d’apprendre les un(e)s des autres et nous nous améliorons. Et ainsi, en travaillant à notre perfection mutuelle avec simplicité et détachement, en nous entraînant les un(e)s les autres sans vaine gloriole, le Dieu de la paix sera avec nous (2 Co 13,11). C’est la grâce que je vous souhaite en ce Vendredi Saint.

**Hors texte A.5. Illustrations : exemples des conséquences de la qualité de la colle**

**A. Situation normale**



L'image ci contre montre une assiette à dorer posée correctement. L'effet est inégal car il s'agit des premières couches, mais la surface offre un effet régulier, sans aspérités ou bris dans la matière elle-même.

Les deux images suivantes, au centre, illustrent la pose d'un morceau d'or sur une bonne assiette.

Les plissements à gauche sont des bulles d'air mêlées à l'eau à dorer. Elles sont normales quand la feuille vient juste d'être déposée. Tant que la surface est mouillée, on peut doucement faire glisser ces bulles vers la bordure à l'aide d'un pinceau. A cette étape, il ne faut pas appuyer sur la feuille d'or.



Les bulles d'air de droite sont également normales. Elles se voient quand le coussin d'eau à dorer s'est entièrement évaporé. On peut alors appuyer sur la feuille pour la faire adhérer sans danger de la briser.



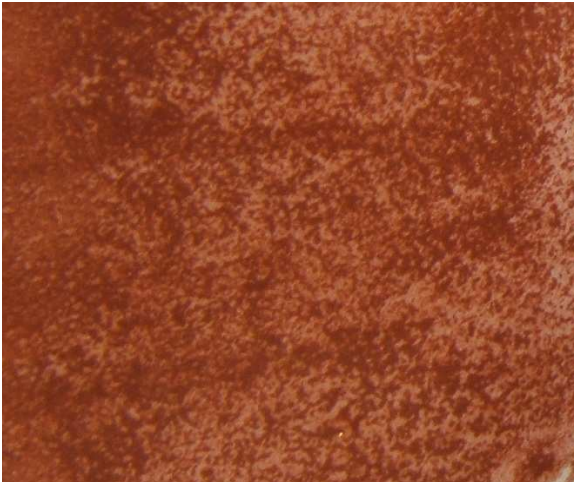
L'illustration ci-contre montre deux types de bris normaux fréquents, une fois l'or séché et essuyé.

Le petit trou à gauche (cercle blanc) est un manque qu'un simple repiquage avec un petit morceau d'or corrigera sans difficulté.

La surface inégale à droite (carré jaune) est occasionnée par un essuyage ou polissage fait trop rapidement, c'est-à-dire sur une surface encore humide. Ici encore, si l'assiette est de bonne qualité (colle fraîche), l'application d'un deuxième morceau d'or sur le premier suffit pour corriger le défaut.

## Hors-texte A.5 (suite)

### B. Situation problématique



- Un problème de colle défraîchie apparaît habituellement dès l'application de l'assiette à dorer, mais pas toujours. Parfois, le problème se manifeste seulement à la pose de la feuille d'or. Dans tous les cas, il faut être prudent(e) dans le diagnostic d'un 'mauvais bolus' et ne pas se fier sur la seule apparence comme nous allons le voir avec le premier exemple, ci-dessous.

L'image ci-contre, montre en effet un effet visuel qui est parfois celui d'un bolus sain appliqué en couches très liquides, c'est-à-dire avec une matière (bolus) très dispersée dans la colle. Dans le cas qui nous occupe ici, toutefois, le bolus n'était pas bon, car dès l'application, il levait sous le pinceau.

Sur l'image en dessous ↙, l'assiette s'est appliquée sans problème apparent et ce n'est qu'au polissage qu'il a révélé plein de bris et de trous dans la surface.

- Les images du bas montrent des feuilles d'or appliquées sur une assiette contenant de la colle défraîchie.



Dans le premier cas, en bas à gauche, les bulles qui se sont formées n'ont rien à voir avec celles 'en santé' de la page précédente. Ici, il ne s'agit pas de bulles d'air, mais d'un véritable 'soulèvement de la matière': le bolus se met littéralement à bouillonner dès que le coussin d'eau à dorer (ici de la vodka) est appliqué. La feuille d'or ne peut tenir sur une telle surface.

La photo ci-dessous montre une première couche d'or après essuyage. L'effet ressemble à ce qu'on a vu plus haut (p. 7) suite à un essuyage trop rapide, sauf qu'ici c'est toute l'icône qui se retrouve dans cet état. Dès l'application du coussin d'eau à dorer, la couleur du bolus se diluait dans le liquide, un indice clair et non équivoque de la présence d'un problème majeur. Et, contrairement à tout à l'heure, la pose d'un deuxième morceau d'or n'a rien corrigé pour la simple raison qu'il a refusé de coller et ce même si une nouvelle préparation de colle a été utilisée dans l'eau à dorer utilisée pour ce repiquage.





## Références

- Assiette à dorer [Présentation du produit assiette à dorer Charbonnel]. Sur le site de Lefranc-Bourgeois. URL : <http://www.lefranc-bourgeois.com/beaux-arts/produits-dorure-assiette.html>. {Dern. consult. 2012-04-04}.
- Bolus. *Atelier Saint-André*. URL : [http://www.atelier-st-andre.net/fr/pages/technique/technique\\_icone/bolus.html](http://www.atelier-st-andre.net/fr/pages/technique/technique_icone/bolus.html). {Dern. consult. 2012-04-05}.
- Bolus. Dans *Dotapea*. URL: <http://www.dotapea.com/bol.htm>. {Dern. consult. 2012-04-04}.
- Bolus. Dans *Wikipedia*. URL: <http://fr.wikipedia.org/wiki/Bolus>. {Dern. consult. 2012-04-04}.
- Charbonnel – Lefranc-Bourgeois. *Fiche conseil : la dorure*. URL : [http://www.lefranc-bourgeois.com/beaux-arts/telechargement/A\\_TELPDF\\_2010083015590887.PDF](http://www.lefranc-bourgeois.com/beaux-arts/telechargement/A_TELPDF_2010083015590887.PDF). {Dern. consult. 2012-04-04}.
- Colle de peau. Dans *Dotapea*. URL : <http://www.dotapea.com/colledepeau.htm>. {Dern. consult. 2012-04-04}.
- Denys de Fournay - trad. et notes M. Didron (1845). *Manuel d'iconographie chrétienne grecque et latine...*, N.Y. Burt Franklin.
- Perego, F. (2005). *Dictionnaire des matériaux du peintre* (p. 67-68). France : Bélin. Articles : Assiette, p. 67-68 ; Bols, p. 38-139, et Colle d'os, colles de peaux et gélatines, p. 212-219.
- Rioux, D. (collab. L. Sansfaçon) (2011). *L'icône, son écriture et sa signification : un héritage chrétien à recueillir et à transmettre. Manuel d'iconographie*. Rimouski / Trois-Rivières : Filles de Jésus, p. 81

## Source des images

- Assiette à dorer Charbonnel de Lefranc-Bourgeois sur le site de Maison des beaux-arts. URL : <http://www.maison-beaux-arts.com/2031-2026-large/assiette-a-dorer-jaune.jpg>. {Dern. consult. 2012-04-04}.
- Bol d'Arménie en crotte sur le site de Kama Pigment. URL : <http://www.kamapigment.com/images/AC-FO0200.jpg>. {Dern. consult. 2012-04-04}.
- Bolus. Sur le site de *Atelier Saint-André*. URL : [http://www.atelier-st-andre.net/fr/images/technique\\_icone/Bolus/materiel.jpg](http://www.atelier-st-andre.net/fr/images/technique_icone/Bolus/materiel.jpg)
- Colle de peau de lapin en grosses granules. URL : [http://artdec.ca/media/img/catalog/products/colle\\_de\\_peau\\_de\\_lapin.jpg](http://artdec.ca/media/img/catalog/products/colle_de_peau_de_lapin.jpg). {Dern. consult. 2012-04-05}.
- Colle de peau en perles. Sur le site de KamaPigments. <http://www.kamapigment.com/images/CO-LA0100.jpg>. {Dern. consult. 2012-04-05}.
- Colle de peau en petites granules. Sur le site de KamaPigments. <http://www.kamapigment.com/images/CO-LA0050.jpg>. {Dern. consult. 2012-04-05}.
- Colle de peau en plaque. <http://a3.idata.over-blog.com/300x240/3/59/20/72/colledepeauenplaqueversionweb-plaque.jpg>.
- Colle de peau finement broyée. Sur le site de KamaPigments. URL : <http://www.kamapigment.com/images/CO-LA0010.JPG>. {Dern. consult. 2012-04-05}.
- Extraction du bol d'Arménie. <http://www.encyclopedie-universelle.com/abeille1/bol-armenie-manfredus-de%20herbis-bnf6823-f25v-detail.jpg>. {Dern. consult. 2012-04-04}.
- Molettes de verre. <http://www.or-pigments.com/plaque.jpg>. {Dern. consult. 2012-04-04}.
- Toutes les autres photos (préparation du bolus avec la molette ; filtration de l'assiette à dorer ; conséquences liées à la qualité de la colle (p. 7-8) ; application de l'assiette ; etc.) sont de l'Institut Périchorèse (photos prises par Michèle Lévesque), 2012.